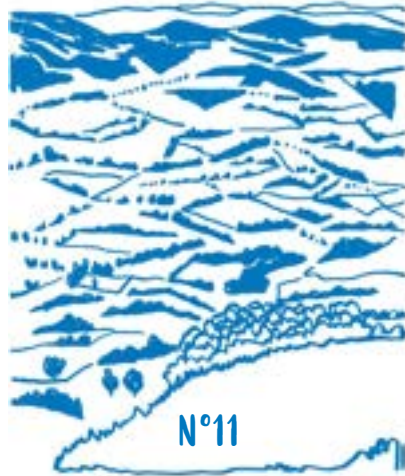


**LES CARNETS D'ARPENTAGE  
DU GRAND SITE DE FRANCE  
BIBRACTE — MORVAN DES SOMMETS**



**COMMUNE DE LA GRANDE-VERRIÈRE**

Un carnet conçu par Lily Wanat, Emilie Sauveur  
et Ninon Bonzom, paysagistes

Mis en page et illustré par Ninon Bonzom

Imprimé en risographie à l'automne 2024  
par Matière Grasse, à l'imprimerie Trace  
à Concots (46), en 150 exemplaires

Une coédition  
Parc naturel régional du Morvan  
Bibracte EPCC

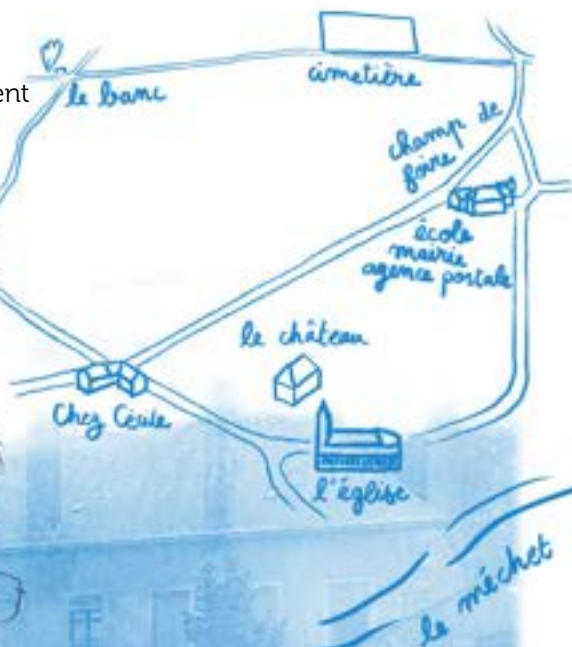
**2024**

## DÉPART DE LA BRILE SUR LA PLACE DU CHAMP DE FOIRE

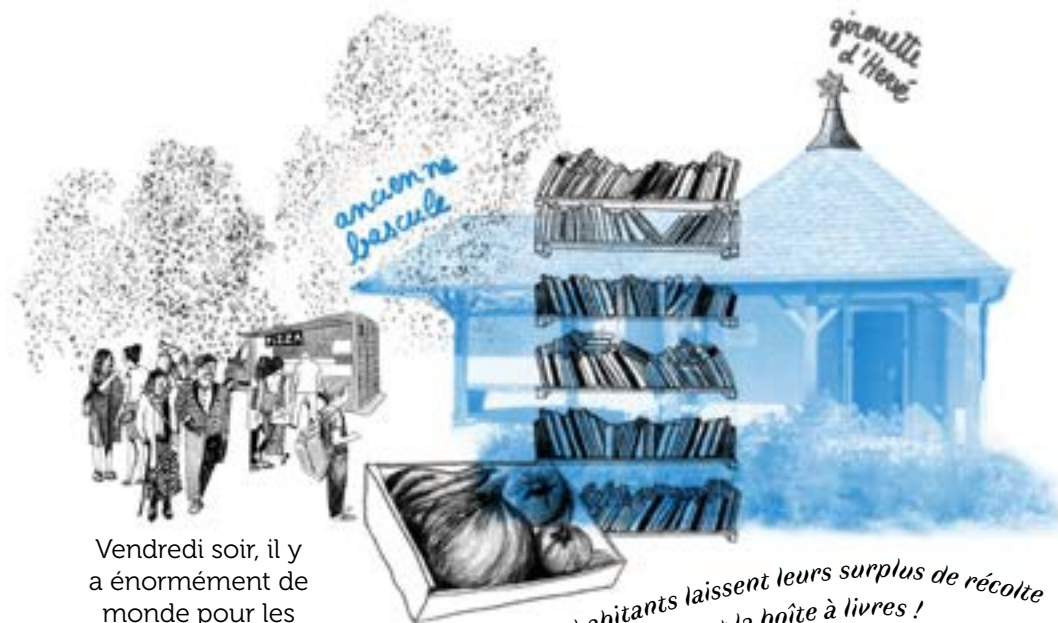
La commune de La Grande-Verrière est très étendue avec ses quarante hameaux. Sur la place de la Brile se tenait jadis une foire aux porcs et aux écorces. Il y a les bâtiments communaux du village, avec la mairie-école construite en 1861 et restaurée en 1890 par l'architecte François-Étienne Dulac.

« Pourquoi il y a autant de bancs sur la commune ? Parce que beaucoup d'habitants se promènent et souhaitent se reposer sur le parcours, ils nous ont sollicités. Souvent, il y a un calvaire, un arbre remarquable, une intersection avec une vue. On a essayé de les mettre dans des lieux particuliers. »

Marie-Claude,  
maire du village



Il y a quatre classes à l'école,  
de la maternelle au CM2.



Vendredi soir, il y a énormément de monde pour les pizzas !

Parfois, des habitants laissent leurs surplus de récolte devant la boîte à livres !



Hervé, le fabricant de girouettes

« J'ai commencé à m'intéresser aux outils anciens depuis tout petit ! Ceux que j'utilise sont des outils de ferblantier. Je fabrique quelques girouettes, en général pour offrir et un peu sur commande ! »

# LA GRANDE-VERRIÈRE, UNE COMMUNE ANCIENNE

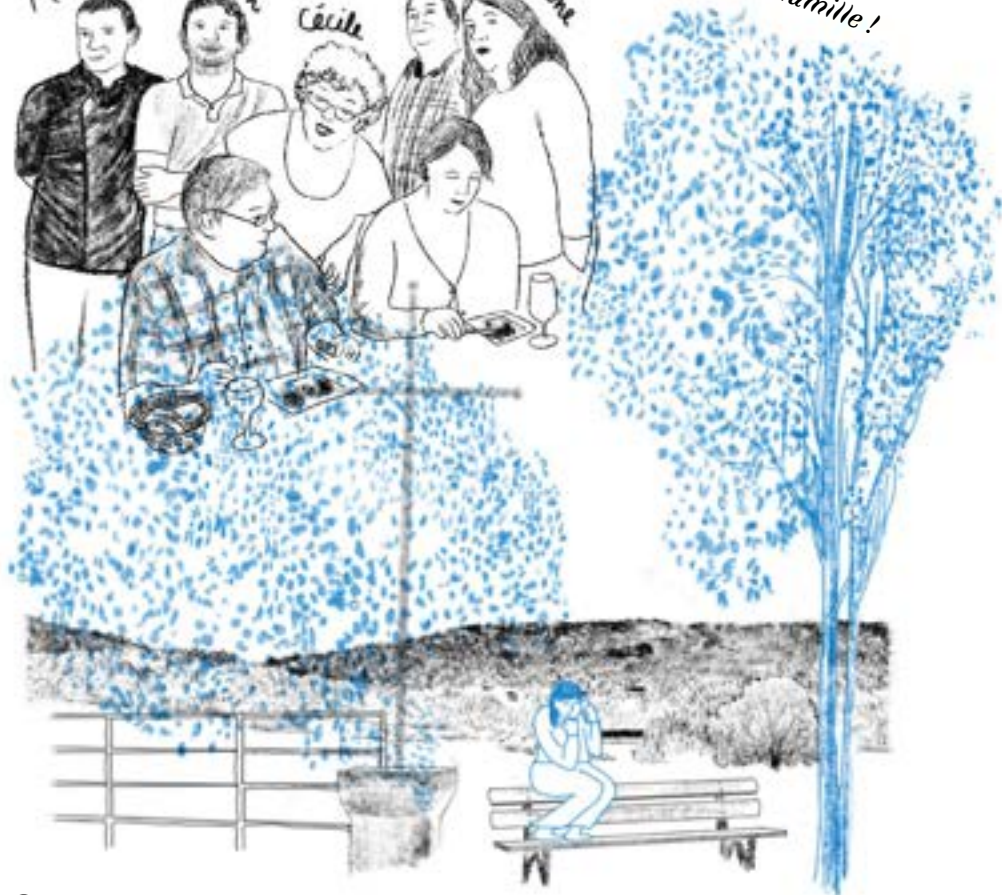
ENTRE BIBRACTE ET AUGUSTODUNUM

Vitriariae  
Verreria  
Verrière-sous-Glaine  
Verrières

Le mot «Glaine» ou «Glenne» viendrait  
du celte et signifie «haut-lieu»

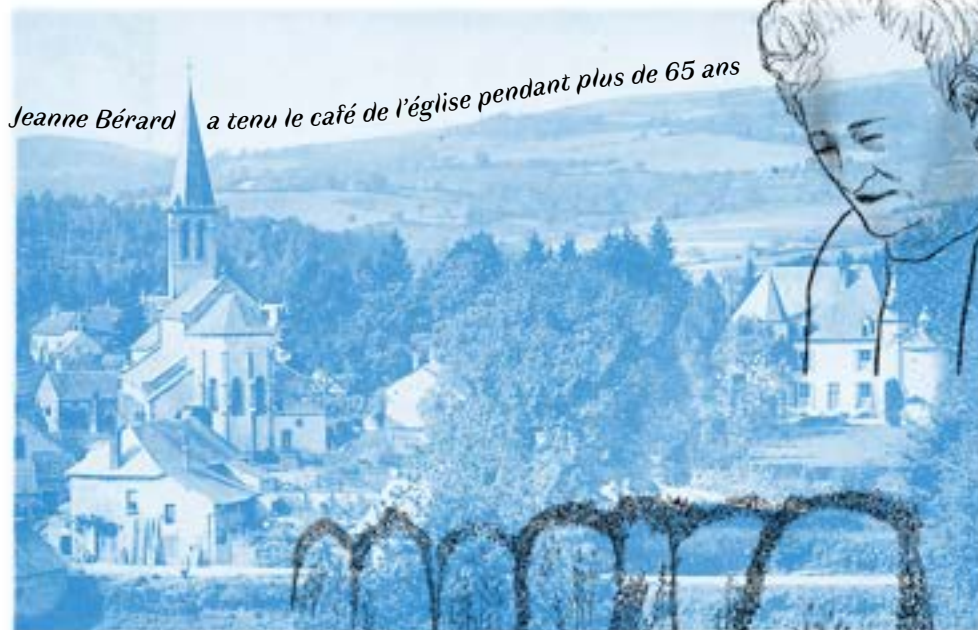
Chez Cécile, aussi appelé Hôtel de la Poste, c'est une histoire de famille!

Mathieu Romain Cécile Antoine Claudine



2 LE BANC OÙ L'ON AIME S'ASSOIR, SUR LE CHEMIN DU CIMETIÈRE

Jeanne Bérard a tenu le café de l'église pendant plus de 65 ans

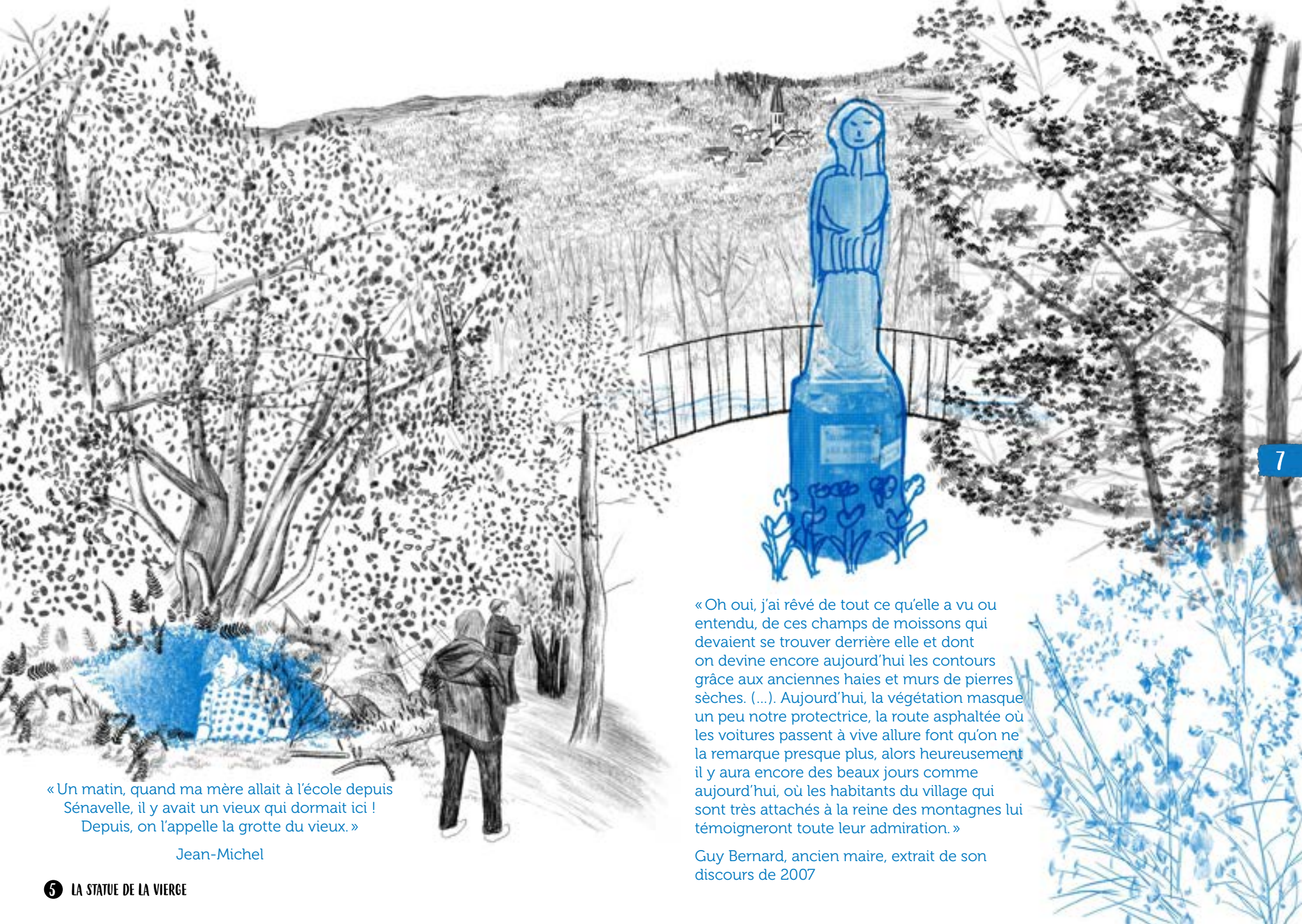


3 LE BOURG ET LES SAULES PLESSÉS DES LAMALLE AU BORD DU MÉCHET



« La famille De Lagoutte, propriétaire du château, avait fait une passerelle pour se rendre à la Vierge. Toutes les familles des hameaux passaient par le petit chemin et par la passerelle, ou plus loin dans le champ du battoir. »

4 LES BORDS DU MÉCHET



« Un matin, quand ma mère allait à l'école depuis Sénavelle, il y avait un vieux qui dormait ici ! Depuis, on l'appelle la grotte du vieux. »

Jean-Michel

« Oh oui, j'ai rêvé de tout ce qu'elle a vu ou entendu, de ces champs de moissons qui devaient se trouver derrière elle et dont on devine encore aujourd'hui les contours grâce aux anciennes haies et murs de pierres sèches. (...). Aujourd'hui, la végétation masque un peu notre protectrice, la route asphaltée où les voitures passent à vive allure font qu'on ne la remarque presque plus, alors heureusement il y aura encore des beaux jours comme aujourd'hui, où les habitants du village qui sont très attachés à la reine des montagnes lui témoigneront toute leur admiration. »

Guy Bernard, ancien maire, extrait de son discours de 2007



*C'était la passerelle pour aller à l'école des garçons*

**6** LA PASSERELLE DE SÉNAVELLE ET LE CHAMP DU BATTOIR



Glennie

Velleret

Segrain

Les Rêches

La Cireuse

Trébout

**7** L'ANCIENNE CHENEVIÈRE

*la chenevière est un terrain plat pour la culture du chanvre*



*Le rouissage du chanvre est la macération qui sépare les fibres de la partie ligneuse !*

« C'est l'emplacement d'un battoir à écorces et à chanvre datant de 1810. On en a recensé sept sur le Méchet et sur le ruisseau des Vernottes ! Il y avait des tanneries à Autun et Luzy, ils broyaient l'écorce pour tanner le cuir, ils écorçaient les arbres, les jeunes chênes ou châtaigniers. Les battoirs pouvait être en dur ou temporaires, et il devait y avoir un petit bief qui longeait le champ. »

Hervé et Jean-Michel

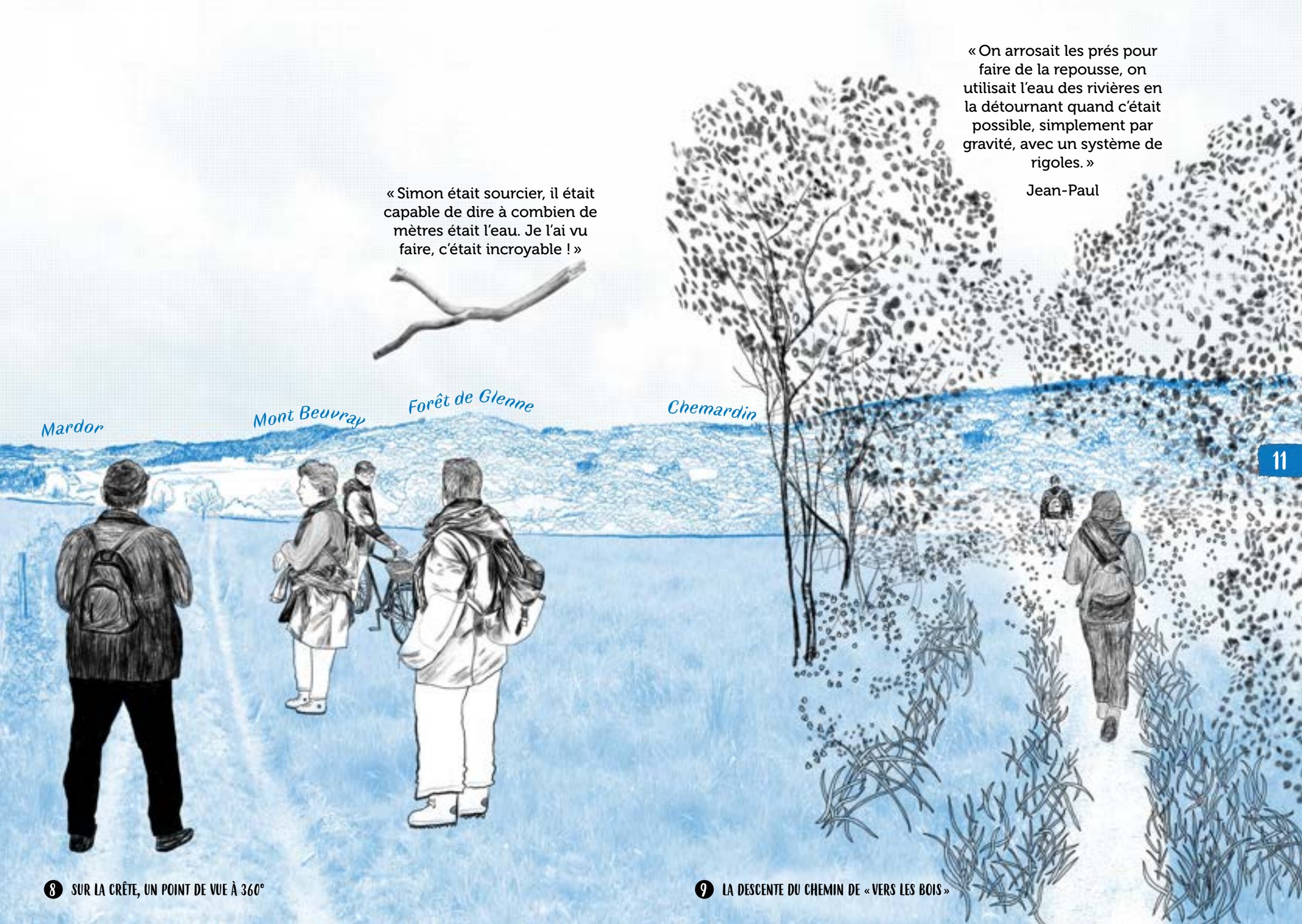
**LE CHÂTEAU DES AIRELLES**

Ce château du XVIII<sup>e</sup> qui domine la plaine d'Autun remplace un château médiéval.



*« Au XIX<sup>e</sup> et au début du XX<sup>e</sup>, la mine de fer des Airelles, au hameau des Grands Vernes, alimentait les usines du Creusot en minerai. »*

*Daniel*



« Simon était sourcier, il était capable de dire à combien de mètres était l'eau. Je l'ai vu faire, c'était incroyable ! »

« On arrosait les prés pour faire de la repousse, on utilisait l'eau des rivières en la détournant quand c'était possible, simplement par gravité, avec un système de rigoles. »

Jean-Paul

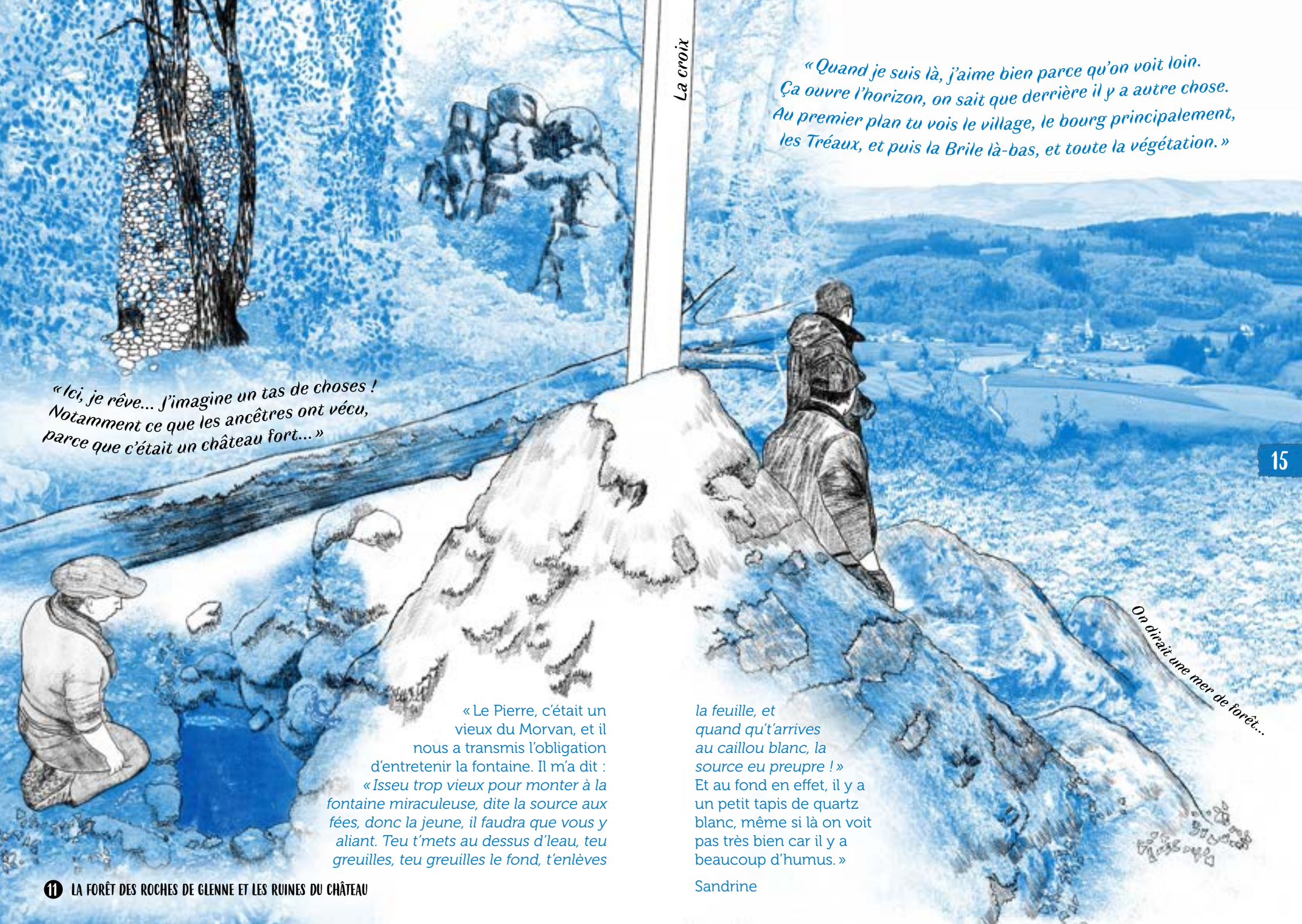
Mardor

Mont Beuvray

Forêt de Glenne

Chemardin





La croix

« Quand je suis là, j'aime bien parce qu'on voit loin. Ça ouvre l'horizon, on sait que derrière il y a autre chose. Au premier plan tu vois le village, le bourg principalement, les Tréaux, et puis la Brile là-bas, et toute la végétation. »

« Ici, je rêve... J'imagine un tas de choses ! Notamment ce que les ancêtres ont vécu, parce que c'était un château fort... »

« Le Pierre, c'était un vieux du Morvan, et il nous a transmis l'obligation d'entretenir la fontaine. Il m'a dit : « Isseu trop vieux pour monter à la fontaine miraculeuse, dite la source aux fées, donc la jeune, il faudra que vous y alian. Teu t'mets au dessus d'leau, teu greuilles, teu greuilles le fond, t'enlèves

la feuille, et quand qu't'arrives au caillou blanc, la source eu preupre ! » Et au fond en effet, il y a un petit tapis de quartz blanc, même si là on voit pas très bien car il y a beaucoup d'humus. »

Sandrine

On dirait une mer de forêt...



# LA BALADE DE NICOLAS

*Dans son jardin potager*



*La coupe rase illégale ?*

*Le lavoir*

« La dernière fois que je suis venu là, c'était il y a des années. J'y venais avec Pépé, la jeune jument. Là où c'est planté, c'était une grande clairière avec de l'herbe. Il y a cinquante ans, c'était que des prés ici ! Quand tu te promènes dans le bois de Glenne tu vois encore les terrasses, les murets, tout était cultivé. »

Nicolas

*La source du Bon Dieu, c'était la réserve en eau potable de tout le village !*

*« Je vais là où mon regard me mène...  
Oh ! Regarde ! Un petit hêtre ! »*

*Limax maximus*



« C'est une balade que je fais quand je veux m'aérer...  
Un jour, j'étais en train de me promener seul, un peu discrètement, en écoutant les trucs autour de moi et en regardant toutes les plantes et les petits insectes. J'avais en regardant par terre, puis à un moment je relève la tête et il y avait un chevreuil à deux mètres de moi. On s'est regardé dans les yeux pendant hyper longtemps, il bougeait pas. C'était mystique. Puis à un moment, j'ai bougé la main et il est parti, comme ça, en aboyant. »

Paul



## L'USAGE DU CARNET UN OBJET PARTAGÉ

Depuis 2018, au centre archéologique de Glux-en-Glenne, un petit groupe de personnes se réunit autour d'une question commune : qu'est-ce que nous aimons dans ces paysages ? Ce groupe arpente le territoire du Grand Site de France avec ses habitants, qui leur font découvrir les lieux qui comptent pour eux. Les carnets d'arpentage sont le résultat des balades et des échanges au fil des chemins. Ce carnet d'arpentage est un objet de partage.

À vous de vous l'approprier, de le détourner, de l'interpréter.

Nous attirons votre regard sur certaines richesses peu visibles. À l'issue de votre promenade, vous garderez en vous une empreinte à la fois singulière et approximative, d'un point de vue, d'un chemin, d'un patrimoine qui se révèle.

Ce carnet d'arpentage a été créé dans le cadre d'une résidence artistique animée par le Parc naturel régional du Morvan et Bibracte EPPC avec le soutien de la Direction régionale de l'environnement, de l'aménagement et du logement (DREAL) de Bourgogne-Franche-Comté.

**BONZOM Ninon ; SAUVEUR, Emilie ; WANAT, Lily.** – *Les carnets d'arpentage du Grand Site de France de Bibracte – Morvan des Sommets, n°11 : commune de La Grande-Verrière.*

Saint-Brissson : Parc naturel régional du Morvan, 2024.

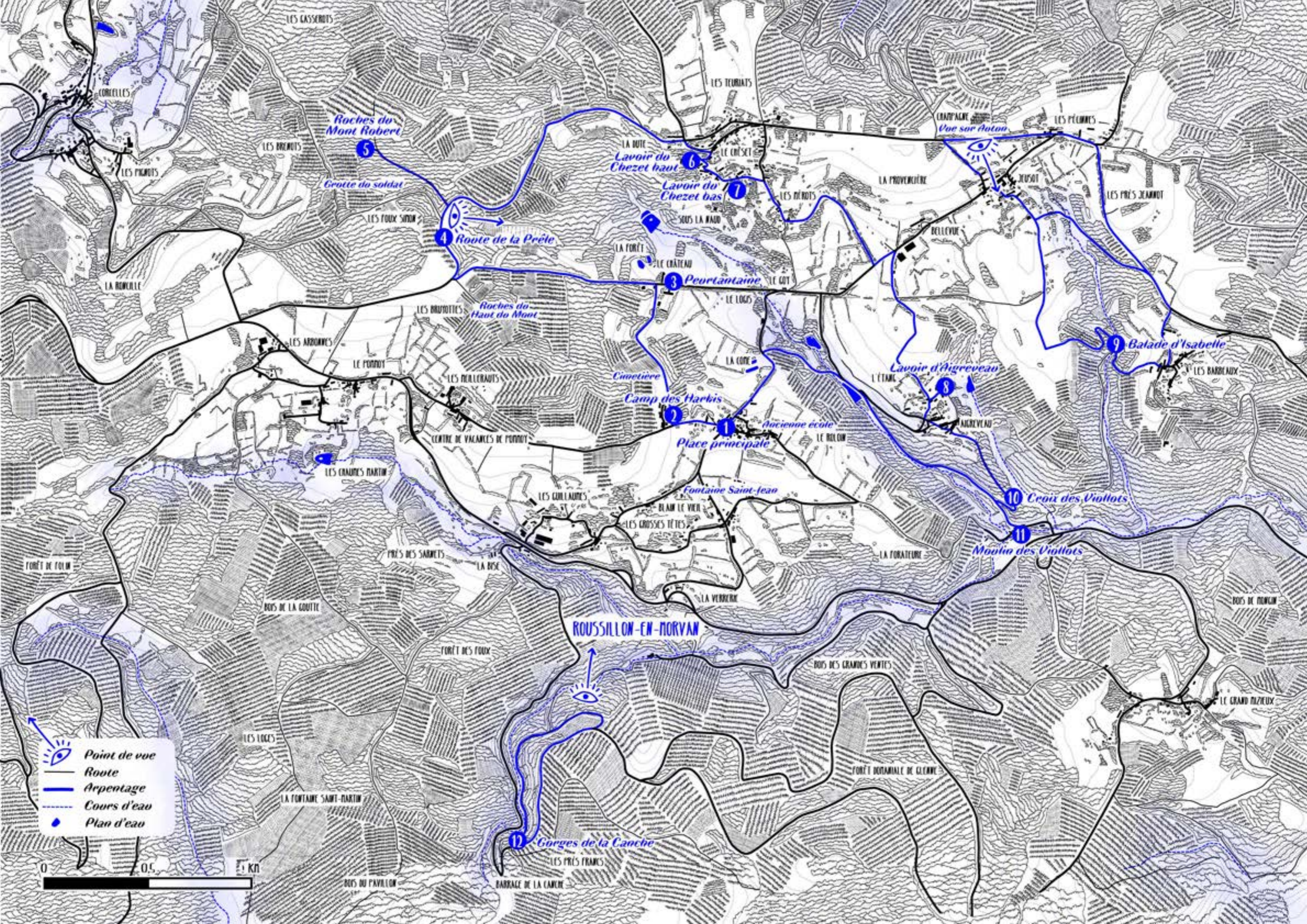
Déjà parus :

- n°1 : Villapourçon (2018)
- n°2 : Glux-en-Glenne (2020)
- n°3 : Larochemillay (2020)
- n°4 : Saint-Prix (2021)
- n°5 : Saint-Léger-sous-Beuvray (2021)
- n°6 : Fâchin (2022)
- n°7 : Arleuf (2022)
- n°8 : Poil (2023)
- n°9 : La Comelle (2023)
- n°10 : Millay (2023)
- n°11 : La Grande-Verrière (2024)
- n°12 : Roussillon-en-Morvan (2024)

*L'équipe d'Arpentage remercie les habitants de La Grande-Verrière pour leur accueil et leurs témoignages, en particulier à Paul et Nicolas pour la maison, les légumes et l'amitié.*



**MATIÈRE  
GRASSE**



LES CASSEBOTS

LES TEURBATS

CRAMPALAY  
*Vue sur Autun*

LES PÉCHERES

*Roches du Mont Robert*

5

*Grotte du soldat*

LA BUTTE  
*Lavoir do Chezet haut*

6

*Lavoir do Chezet bas*

1

*Route de la Prêle*

1

*Peurlantaine*

3

*Roches du Haut de Mont*

*Cimetière*

*Camp des Harbis*

1

*Place principale*

*Ancienne école*

*Lavoir d'Agreveau*

8

*Balade d'Isabelle*

9

*Croix des Violots*

10

*Moulin des Violots*

11

ROUSSILLON-EN-MORVAN

*Gorges de la Canche*

*Gorges de la Canche*

12

*BARRAGE DE LA CANCHE*

-  Point de vue
-  Route
-  Arpentage
-  Cours d'eau
-  Plan d'eau

